



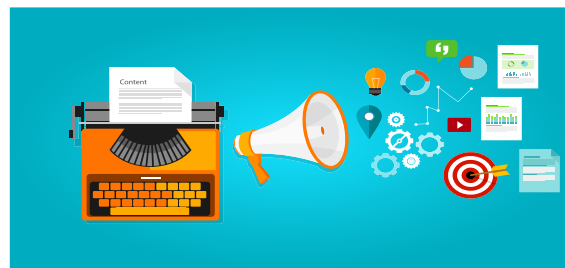
ACCESS OPEN MINDS
ESPRITS OUVERTS

2017-18 Rapport Annuel



Table des matières

p.2: Un message de...
p.3: Introduction
p.4: Les faits
p.5: Le point sur les sites
p.11: Le point sur les conseils
p.13: Faits saillants
p.17: Membres des comités et des conseils ACCESS EO
p.17: Remerciements



Un message de...

Dr. Ashok Malla

Chercheur principal désigné d'ACCESS Esprits ouverts

Chers lecteurs,

Au nom du réseau ACCESS Esprits ouverts (ACCESS EO), je vous invite vivement à lire notre premier rapport annuel public.

L'année financière 2017-18 a été une autre année pleine de réussite pour ACCESS EO. Nous avons assisté à l'expansion et à la consolidation de tous les aspects du projet, qui favorisent **l'amélioration des services de santé mentale jeunesse partout au Canada**.

L'un des développements les plus intéressants de l'année dernière a été le lancement de notre système de **collecte de données en ligne**, qui constitue une nouvelle étape innovante dans la mise en œuvre de l'évaluation dans les services intégrés de santé mentale jeunesse à travers le pays.

L'année a également été marquée par l'ouverture officielle de 4 nouveaux sites: Edmonton, Alb. (Avril 2017), la Première Nation de Sturgeon Lake, Sask. (Mai 2017), l'Université de l'Alberta, Alb. (Septembre 2017) et la Première Nation d'Eskasoni, N.-É. (Novembre 2017), ainsi que le lancement provincial des trois sites au Nouveau-Brunswick (P.E.E.R. SJ, Centre de Bénévolat de la Péninsule Acadienne et Première Nation d'Elsipogtog) (Mai 2017). Tous nos sites ont continué à fournir des **services innovants, de haute qualité et sans barrières**. Nous espérons que vous allez apprécier lire les nouvelles de nos sites, qui offrent un aperçu unique de nos communautés très diverses!

ACCESS EO a également dirigé l'élaboration d'un **cadre d'évaluation national** normalisé pour les services intégrés destinés aux jeunes, avec des partenaires tels que Frayme, Foundry C.-B. et Youth Wellness Hubs Ontario. Nous espérons que ce nouvel effort de collaboration contribuera à améliorer les services de santé mentale jeunesse partout au pays en surmontant les frontières provinciales et juridictionnelles.

Une autre réalisation clé est la participation étendue de notre réseau pancanadien à de nombreuses opportunités nationales et internationales, pour **partager nos connaissances** telles que des conférences, des réunions et des sessions de formation. Basé sur nos apprentissages à ce jour et co-créé avec des jeunes, des familles et aidants, des prestataires de services et des décideurs à travers le pays, plusieurs guides pratiques fondés sur des preuves ont également été publiés cette année (Guide d'identification précoce et Guide de cartographie communautaire).

Nous sommes particulièrement fiers de nos **conseil jeunesse national, conseil des familles et aidants et conseil autochtone**, dont le nombre de membres a augmenté au cours de l'année dernière. Les trois conseils ont été très actifs et ont apporté une contribution précieuse à notre réseau et à tous les aspects du projet ACCESS EO. Nous espérons que vous apprécierez leurs nouvelles.

Au nom de notre bureau central et de l'ensemble du réseau, je vous remercie de votre intérêt et de votre soutien. J'espère que vous apprécierez ce rapport annuel rempli de mises à jour et de réussites de l'année 2017-18!

Cordialement,

Ashok Malla



Introduction

ACCESS EO résulte d'un projet novateur appelé **recherche transformationnelle sur la santé mentale des adolescents** (TRAM) visant à transformer le domaine des soins de santé mentale jeunesse au Canada en modifiant les systèmes et en améliorant les services. Le réseau ACCESS EO fonctionne depuis 2014 et, en trois petites années, il a transformé les soins de **santé mentale jeunesse** et leur **évaluation** à l'échelle du pays. Dans quatorze sites participants, situés dans six provinces et un territoire, des équipes de fournisseurs de services de santé mentale font appel au même programme d'évaluation, élaboré avec les jeunes, les familles, les proches aidants et les fournisseurs de services, afin d'évaluer leur offre de services et les résultats pour les jeunes. ACCESS EO produit de **nouvelles connaissances** sur les services de santé mentale aux jeunes et déploie des efforts constants pour que les jeunes, les familles et les proches aidants aient accès à des soins qui répondent le mieux à leurs besoins individuels.



ACCESS Esprits ouverts, c'est :

- Produire de **nouvelles connaissances** sur les services de santé mentale aux jeunes partout au Canada
- **Transformer les services** de santé mentale aux jeunes
- Création d'un **réseau pancanadien**
- **Engager** les jeunes, les familles, les proches aidants, les communautés, les organismes communautaires, les fournisseurs de services, les chercheurs, les bailleurs de fonds, les responsables de politiques et les décideurs dans la prestation des services de santé mentale aux jeunes et dans la recherche sur ceux-ci



VISION

ACCESS Esprits ouverts va transformer et améliorer les services de santé mentale pour les jeunes au Canada

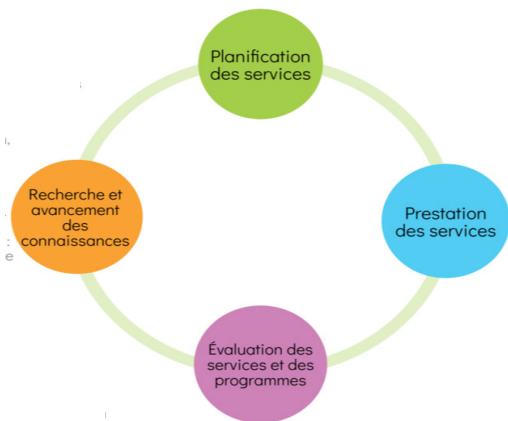


MISSION

ACCESS Esprits ouverts va générer des nouvelles connaissances et favoriser l'innovation dans les services de santé mentale pour les jeunes au Canada

Volets du projet:

- Planification des services: ACCESS EO mise sur les ressources existantes d'une communauté pour transformer les services de santé mentale aux jeunes.
- Prestation des services: Les jeunes sont offerts une évaluation initiale dans les 72 heures de la demande d'aide et, s'il a lieu, l'aiguillage vers des services externes dans les 30 jours.
- Évaluation des services et des programmes: ACCESS EO transmet des informations pertinentes aux cliniciens et d'autres professionnels prodiguant des services de première ligne aux jeunes, aux administrateurs et aux responsables de politiques.
- Recherche et avancement des connaissances: ACCESS EO forme un ensemble de données nationales liées à des indicateurs communs qui permettront de combler les écarts de connaissances actuels sur la santé mentale aux jeunes Canadiens



Les Faits

Recherche



Recherche

Plateforme de collecte de données novatrice lancée en Mai 2017

Augmentation du recrutement

Le recrutement a doublé par rapport à l'an dernier

Engagement des jeunes

Campagnes de recrutement pour la mobilisation des jeunes créées avec les jeunes

Sites et Services

14

sites sont ouverts dans six provinces et un territoire

75%

des jeunes ont obtenu un rendez-vous initial en 72 h dès que les sites les ont rejoints

93%

des jeunes ont dit que le personnel d'ACCESS EO a répondu à leurs besoins et préoccupations

1000s

de jeunes ont reçu des services dans nos sites depuis 2014

99%

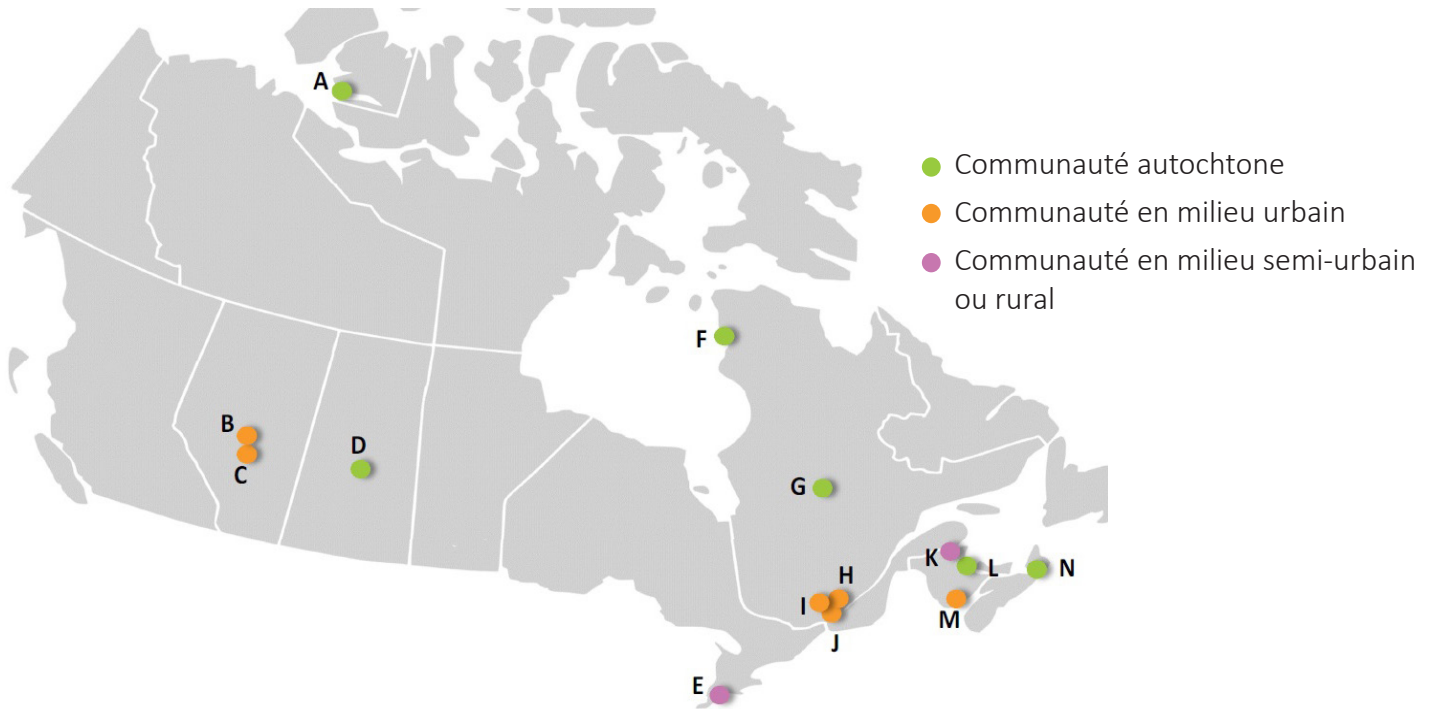
des jeunes recommanderaient le service à un ami dans une situation analogue

82%

des jeunes ont dit que les temps d'attente étaient raisonnables



Le point sur les sites



Ulukhaktok, région désignée des Inuvialuit, N.-O. (A)

Après une année entière d'activités, les deux travailleurs ACCESS EO des services jeunesse – ainsi que toute l'équipe du site et la communauté – ont raison de se réjouir. Un certain nombre de programmes de mieux-être des jeunes, soit les programmes d'autonomisation des jeunes et Jeunes/Aînés, de même que les initiatives sur le terrain et les activités culturelles au village, ont eu lieu sous l'égide de l'équipe d'ACCESS EO. Depuis un an, les membres de l'équipe du site ont eux-mêmes beaucoup appris en suivant un certain nombre de



programmes de formation distincts en appui à leur rôle de soutien auprès des jeunes de leur communauté. Ils continuent à travailler de concert avec leur communauté et avec des partenaires régionaux (école, GRC, centre de santé, etc.) pour apprendre et aider les autres à savoir comment mieux répondre aux besoins des jeunes et des familles de leur communauté. Tout le matériel de construction et de rénovation devant être transporté par bateau du Sud à Ulukhaktok, l'équipe du site et la communauté ont hâte à l'automne 2018 pour commencer à convertir l'ancien centre de curling communautaire en nouvel espace jeunesse ACCESS EO. Lire un autre texte plus bas sur le voyage de membres de l'équipe d'Ulukhaktok à l'autre bout du pays pour tisser des liens avec leurs partenaires micmacs de la Première Nation d'Eskasoni, en Nouvelle-Écosse.

Dorval-Lachile-LaSalle, Qc (H)



En 2017-2018, l'équipe du site Dorval-Lachine-LaSalle continuait à rencontrer des jeunes en quête de services de santé mentale auprès

du CLSC et d'autres établissements partenaires. Vu le grand nombre de jeunes en quête de soutien, l'équipe du site s'est étoffée pour améliorer le soutien clinique et la recherche. La participation du site à la collecte de données figure parmi les plus importantes du réseau ACCESS EO.

Autres activités dans la dernière année : planification, mise en œuvre et ouverture d'un nouvel Espace jeunesse au CLSC de Lachine. Cet espace, ouvert à la fin de l'hiver 2018, offre aux jeunes un accès facile et rapide à de l'aide en santé mentale, dans un milieu convivial et non clinique. La transformation va bon train à Dorval-Lachine-LaSalle!

Edmonton, Alb (B)

Après avoir conclu un partenariat avec les Services de santé de l'Alberta en 2016 et transformé l'offre des services de



de traitement de la toxicomanie aux jeunes de sa ville, l'équipe du site ACCESS EO d'Edmonton a amorcé l'an dernier par un lancement réussi en avril 2017. Divers intervenants locaux, ainsi que des visiteurs venant de loin, se sont réunis pour souligner le travail accompli en vue de transformer les services de santé mentale aux jeunes. Un espace jeunesse accessible est aménagé au YMCA Bill Rees, où les jeunes et leur famille peuvent se présenter, avoir accès à des pairs aidants, à des cliniciens, à des services de psychiatrie ainsi qu'à d'autres programmes. Les membres de l'équipe du site sont aussi mobiles et peuvent rencontrer les jeunes partout; ils sont en contact avec les écoles et les bibliothèques du centre-ville et rencontrent les jeunes où qu'ils soient, dans un café, un parc ou une boutique de sports à roulette.

Nation Crie de Mistissini, Qc (G)

L'année 2017-2018 se plaçait sous le signe de la croissance pour l'équipe du site ACCESS EO de Mistissini. L'équipe a d'abord adopté le nom Aaschihkuwaataaach, signifiant « offre d'aide urgente aux gens dans le besoin » en cri. Dans leurs nouveaux locaux du Centre de ressources familiales, près du Centre jeunesse communautaire, l'équipe Aaschihkuwaataaach comprend aussi de nombreux autres fournisseurs de services à la communauté. Du travailleur communautaire en santé mentale au Centre de santé Miyupimaatsiun, aux enseignants et aux éducateurs des écoles de la communauté, en passant par les psychologues, les travailleurs sociaux et les infirmières œuvrant auprès des jeunes de la communauté – tous les participants au projet Aaschihkuwaataaach visent l'objectif commun de mieux-être des jeunes, d'accès approprié et rapide à des soins quand les jeunes en ont besoin et d'évaluation de cette transformation pour servir de modèle quant à la forme que pourraient revêtir les services intégrés dans d'autres communautés cries.

Ces divers fournisseurs de services se réunissaient en octobre 2017 pour prendre connaissance du protocole ACCESS EO et discuter de la manière de le mettre en œuvre dans leurs divers points de services. Les groupes de jeunes ainsi que les groupes de soutien à la famille et aux proches aidants ont amorcé cette démarche, et les jeunes participants au projet continuent à recevoir des soins et à communiquer leurs idées sur les soins reçus.

Pour terminer cette année fructueuse en beauté, l'équipe du site, les divers partenaires du Conseil de santé cri et ACCESS EO se réunissaient en mars 2017 pour souligner le lancement public du projet Aaschihkuwaataaach.



Photo credit: Reggie Tomatuk

Puvirnitug, Nunavik, Qc (F)

Le leadership local fait partie des aspects clés de la réussite du projet ACCESS EO et, vu l'importance de ce facteur, l'année 2017-2018 a été cruciale pour l'équipe de Puvirnitug étant donné la croissance de l'équipe, qui a entrepris son travail sur le terrain. Le projet ACCESS EO s'est associé à Saqijjuq, signifiant « nouvelle direction du vent » en inuktitut. ACCESS-Saqijjuq vise à rétablir la régulation sociale par l'union de ressources, de programmes et d'organismes de soutien des jeunes, des familles et des communautés et à améliorer la relation entre eux.

L'équipe de Puvirnitug a franchi d'importantes étapes dans la mise en pratique de ce qui précède. En août 2017, l'équipe ACCESS-Saqijjuq tenait une rencontre des organismes à Puvirnitug, qui a réuni les partenaires de toute la communauté et de tout le Nunavik pour discuter des services fournis dans un esprit de collaboration. Les représentants de divers organismes ont participé à cette activité de deux jours, notamment ceux de la Régie régionale de la santé et des services sociaux du Nunavik, du Corps de police régional Kativik, des programmes de traitement, des Comités de Justice Makivik, du directeur de la Protection de la jeunesse. L'équipe a d'abord aménagé ses locaux et, dans les mois suivants, les éducateurs d'ACCESS-Saqijjuq ont amorcé le soutien aux jeunes de la communauté, grâce à des programmes et des excursions sur le terrain, au renforcement des compétences et au mentorat. L'équipe du site souhaite rejoindre des jeunes qui, sinon, ne recevraient aucun soutien – ses membres sont issus de la communauté et connus pour leur rôle d'aide et leur engagement. Comme l'a déterminé l'équipe du site, un des plus importants aspects du soutien aux jeunes Inuit consiste à connaître leur réalité expérientielle.



Première Nation de Sturgeon Lake, Sask. (D)

Comme projet visant à être « pour les jeunes, par les jeunes », l'orientation jeunesse d'ACCESS EO est très forte dans la Première Nation de Sturgeon Lake, où l'espace jeunesse ACCESS EO a été rénové au complet par les étudiants en menuiserie de l'école secondaire locale et dont le personnel demeure composé de jeunes de la communauté. Aux premiers mois de 2017, l'équipe du site offrait ses services dans cet espace jeunesse et ce centre de jour près de l'école.



Le 26 mai 2017, l'équipe du site ACCESS EO de la Première Nation de Sturgeon Lake tenait une activité à laquelle ont participé plus de 100 membres de la communauté ainsi que des leaders locaux et régionaux pour souligner l'ouverture officielle et le lancement de son service transformé de santé mentale aux jeunes.

Un groupe de tambours et de danseurs de pow-wow s'est produit à la cérémonie d'ouverture, conclue en coupant une lanière en peau d'animal soulignant l'ouverture de l'espace jeunesse.

Toute l'année, l'équipe du site n'a cessé de soutenir les jeunes de la communauté en matière d'accès aux soins. Elle a surtout déployé des efforts fructueux pour rejoindre des jeunes qui, sinon, seraient restés seuls ou n'auraient pas demandé de services. De concert avec les services de guérison traditionnels de la communauté, le clinicien ACCESS EO rencontrait des jeunes et leur famille à l'école, dans la communauté, à son foyer ou là où le jeune voulait être accompagné.

Caraquet, Péninsule acadienne, N.-B.

L'équipe ACCESS EO de la Péninsule acadienne commençait à offrir son service transformé au printemps 2017 et les transformations



continuent. Dans leurs locaux, l'équipe interdisciplinaire comprend des cliniciens, des intervenants et un adjoint de recherche ainsi que des pairs aidants. En région rurale, l'équipe mobile répond aux besoins des jeunes selon leur âge, leurs besoins et leur lieu géographique, parfois très éloigné. Son travail consiste surtout à rencontrer les jeunes dans leur milieu par la tenue d'activités non cliniques à l'extérieur ou ail-



leurs pour attirer des jeunes qui, sinon, risqueraient de ne demander aucun soutien (services mobiles).

En juin dernier, cette équipe inspirante soulignait son premier anniversaire en accueillant plus de cent invités : des jeunes, des familles et de nombreux membres de la communauté.

Université de l'Alberta, Alb. (C)

Depuis un an, l'équipe du site de l'Université de l'Alberta compte deux agents communautaires ACCESS EO – qui aident les étudiants à naviguer dans le système universitaire de soins et à obtenir le soutien nécessaire en santé mentale – ainsi qu'un adjoint de recherche qui rencontre les étudiants et aide à évaluer ce service récemment transformé. Pour aménager des espaces ACCESS EO, l'équipe de l'Université de l'Alberta a écouté les étudiants pour savoir où ils sont susceptibles de demander de l'aide. Les étudiants sont plus ou moins informés des services offerts et, malgré l'offre de services, ils disent parfois avoir des difficultés à l'accès. Pour répondre à ce besoin, l'équipe du site ACCESS EO et l'Université se sont associées à WellTrack, une plateforme qui offre aux étudiants de l'Université de l'Alberta un accès facile (sur téléphone ou ordinateur) et confidentiel à un outil pratique qui – selon leurs réponses à des questionnaires simples – peut les orienter vers le soutien requis. L'équipe espère que l'outil en cours d'élaboration sera prêt pour l'année universitaire 2018-2019. Nous vous tiendrons au courant!



P.E.E.R. SJ, N.-B. (M)

Selon la philosophie axée sur le rétablissement d'ACCESS EO, les programmes P.E.E.R. SJ (Pairs engagés envers l'éducation et le rétablissement, Saint John) incitent les jeunes concernés à s'impliquer dans la communauté, à se faire des amis, à se fixer des objectifs et à choisir un style de vie sain. Le site est actuellement installé dans un immeuble historique au centre-ville de Saint John, à distance de marche de trois écoles. L'immeuble loge aussi un site de prestation de services intégrés (PSI) en réponse aux besoins de jeunes en quête d'autres soutiens de santé mentale. L'équipe de P.E.E.R. SJ compte un clinicien ACCESS EO, deux conseillers en services à la personne et deux pairs aidants. Ses programmes offrent la pratique des arts, de la musique, de jeux, de la cuisine et des excursions hors de la ville. Une zone de détente centrale fait de P.E.E.R. SJ un lieu de rencontre où les jeunes sont à l'aise. De véritables leaders du soutien par les pairs! À l'échelle locale, l'équipe essaie depuis un an à rejoindre les jeunes en difficulté par la création de liens avec une école innovatrice locale, le Woodlawn Learning Centre,



et la participation à un dîner et à une séance d'apprentissage mensuels.

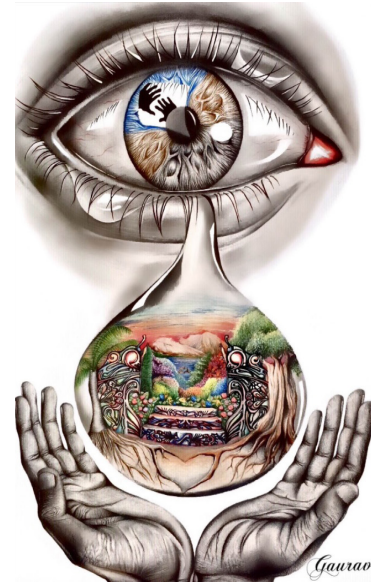
D'autres projets prévoient la création de liens avec les services de counseling de l'université locale, la tenue de soirées d'humour et l'expansion des programmes de musique.

L'équipe a très hâte de déménager dans un lieu ayant pignon sur rue, qu'elle partagera avec le Teen Resource Centre de Saint John. Nous vous tiendrons au courant!

Parc-Extension, Montréal, Qc (I)

Après l'ouverture de l'Espace Jeunesse et du site en 2016, l'équipe du site ACCESS EO Parc-Extension était fière de lancer son service transformé en octobre 2017. Le lancement se tenait à l'espace jeunesse rénové du CLSC Parc-Extension et réunissait des jeunes, des fournisseurs de services, des membres de la communauté et des représentants des gouvernements pour souligner les talents et les réalisations des jeunes, mais aussi pour illustrer la vision axée sur les jeunes du projet ACCESS EO. Du rap, des arts visuels, une vidéo multimédia et des prestations musicales ponctuaient l'événement, qui s'est conclu par la visite de l'espace et un goûter offert par les membres de la communauté. Les jeunes et les cliniciens étaient fiers de présenter aux visiteurs l'espace créé conjointement par leurs soins grâce au projet ACCESS EO; les personnes présentes ont pu voir où et comment l'équipe du site rencontre les jeunes, selon la situation de ces derniers, et leur façon de créer un milieu chaleureux et accueillant pour les jeunes de Parc-Extension, qui auront accès rapidement à des soins et à un soutien lorsqu'ils en ont besoin.

Dans l'année qui vient, l'équipe Parc-Extension doit s'employer à transmettre les connaissances acquises depuis deux ans à trois nouvelles équipes affectées à la santé mentale des jeunes qui relèvent d'un service unifié de santé mentale des jeunes dans leur établissement mère élargi, le CIUSSS du Centre-Ouest-de-l'Île-de-Montréal. Des centres intégrés de santé mentale des jeunes sont réclamés partout au Québec, cette intégration à l'échelle d'un système pourrait donc devenir un modèle utile pour d'autres centres de services.



Chatham-Kent, Ont. (E)

Parmi les premières équipes à lancer un site ACCESS EO en mai 2016, celle de Chatham-Kent sait fort bien que les jeunes et les familles doivent s'engager dans la conception du changement – et ils en ont eu l'occasion l'an dernier. L'équipe du site a passé une partie de cette année dans le bureau local de l'ACSM, pendant la construction de son espace jeunesse permanent au centre-ville de Chatham. Les jeunes et les familles de la région, ainsi que l'équipe intégrée du site Chatham-Kent, ont donné leur opinion sur la création d'un espace qui répond vraiment aux besoins des jeunes de la communauté. L'équipe se réjouissait



d'ouvrir son propre espace le 1er juin par une fête qui regroupait notamment des membres de la communauté et des fournisseurs de services. Félicitations! Cette dernière année mérite aussi d'être soulignée par l'équipe de Chatham-Kent, qui fait partie des dix carrefours bien-être pour les jeunes de l'Ontario (CBEJO), une initiative financée par le ministère de la Santé de l'Ontario, visant à ce que les jeunes (et leurs familles) reçoivent les bons services au bon moment et au bon endroit.



RIPAJ-Montréal, Qc (J)



Ayant lancé son site fin 2016, l'équipe de RIPAJ-Montréal transforme la prestation des services de santé mentale aux

jeunes en ayant davantage besoin à Montréal, surtout ceux à risque d'itinérance. Liée à l'organisme bien connu et réputé Dans la rue, l'équipe de RIPAJ a beaucoup progressé dans la création d'un réseau au sein d'un réseau : le projet ACCESS EO a réuni les fournisseurs de services de divers organismes communautaires œuvrant dans le même quartier pour les faire converger. Ces partenaires, notamment DLR, Le Refuge, GIAP et En Marge, collaborent aussi avec des partenaires institutionnels offrant des services de santé mentale, notamment la Clinique Jeunes de la rue, les CLSC des Faubourgs et Hochelaga, le CHUM et ÉQIIP SOL, pour mieux répondre aux besoins en santé mentale de leurs jeunes. La prochaine étape vise à poursuivre l'évaluation de cette transformation; le clinicien et l'adjoint de recherche ACCESS EO continuent à recruter des participants, ce qui motive les jeunes recevant des services à raconter leur histoire et à appuyer les changements pour les prochains usagers.

Fait saillant l'an dernier, l'équipe de RIPAJ-Montréal organisait un salon de la santé mentale le 2 novembre 2017. Pour souligner une année d'existence du réseau, l'équipe ACCESS RIPAJ a en effet tenu un salon de la santé mentale où un certain nombre de services et d'organismes distincts étaient présents pour informer le grand public et d'autres fournisseurs de services de leur offre de soutien au mieux-être des jeunes. À son habitude, l'équipe de RIPAJ a offert un goûter délicieux et animé un grand spectacle au terme du salon pour illustrer les talents musicaux et artistiques des jeunes de la communauté.

Première Nation d'Eskasoni, N.-E. (N)

L'équipe du site ACCESS EO de la Première Nation d'Eskasoni ouvrait ses portes à l'été de 2016 avec une équipe



complète de cliniciens et de chercheurs, appuyés par un service de santé mentale dont l'expérience et la détermination ne sont plus à faire.

Le 9 novembre 2017, ACCESS EO Eskasoni soulignait la grande ouverture de son nouvel espace adapté aux jeunes du chemin Castle Bay, qui témoigne également des travaux transformationnels faisant partie du mandat de l'équipe au quotidien. Leroy Denny, chef de la communauté a fait un discours et cette rencontre a permis de souligner la transformation positive de la santé et du mieux-être des jeunes de la communauté par l'art, le chant, l'alimentation et les cérémonies.

En misant sur la solide tradition de la communauté de soutien aux personnes dans le besoin, l'espace jeunesse ACCESS EO demeure ouvert tous les jours pour des événements ou des programmes spéciaux, notamment des soirées de cinéma, des activités culturelles et des ateliers sur la pêche, le tir à l'arc, la boulangerie, la pâtisserie et les arts.

ACCESS EO Eskasoni vise à partager la pratique de l'approche à double perspective/regard avec d'autres personnes, au Canada et ailleurs; des représentants d'Eskasoni ont fait des exposés lors de conférences. L'équipe a également reçu des visiteurs en provenance de plusieurs autres sites ACCESS EO, soit d'aussi loin que les T.N.-O., pour faire état de leurs progrès et partager des connaissances.

Elsipogtog First Nation, N.-B. (L)

À Elsipogtog, l'espace sécuritaire et centre de jour ACCESS EO permet aux jeunes de participer à des activités comme la fabrication de tambours, le perlage, les jeux de société et l'aide aux devoirs ainsi que de demander des services ou du soutien s'ils jugent avoir besoin de parler à quelqu'un. L'équipe ACCESS EO comprend un clinicien, un adjoint de recherche et des pairs aidants. Ils ont prévu divers moyens pour permettre aux jeunes de les contacter, soit par

téléphone, en personne et sur Facebook, un moyen très efficace de communiquer avec les jeunes dans le besoin selon l'équipe du site, qui recrute très activement des membres de la communauté afin de participer au Conseil des jeunes et au Conseil des familles, ce qui leur permettrait de représenter leurs intérêts à l'échelle locale, auprès de la province, et à l'échelle nationale, dans le réseau ACCESS EO et ailleurs.



Dans la Première Nation Elsipogtog, l'année 2017-2018 se place sous le signe de premières pour l'équipe ACCESS EO : sa première année complète en tant qu'équipe, sa première année à titre de service transformé, la première intégration de la collecte des données sur les soins aux jeunes dans la communauté conformément au protocole ACCESS EO et plusieurs autres!

En juin, l'équipe d'Elsipogtog procédait à son lancement communautaire. La participation fut si importante que Radio-Canada en a parlé aux nouvelles! Félicitations!

Le point sur les Conseils

Un des objectifs clés d'ACCESS EO est l'engagement des patients qui consiste à faire participer les jeunes, les familles et les proches aidants à leurs propres soins, à la conception des services et aux efforts d'amélioration de la qualité. Nos trois conseils constituent un des moyens par lesquels nous mettons en œuvre l'engagement des patients : le Conseil Jeunesse National, le Conseil de la Famille et des Aidants et le Conseil Autochtone. Voici des mises à jour sur les conseils!

CONSEIL AUTOCHTONE

Création du Conseil autochtone

Créé en septembre 2017 pour réunir les leaders autochtones au sein du réseau ACCESS EO, le Conseil autochtone d'ACCESS EO regroupe des aînés, des jeunes et des responsables des sites de la Première Nation Elsipogtog (Nouveau-Brunswick), de la Première Nation d'Eskasoni (Nouvelle-Écosse), d'Aschiiku-waadaauch (Mistissini, Québec), de la Première Nation de Sturgeon Lake (Saskatchewan), de Purvirnituk (Québec) et d'Ulukhaktok (Région désignée des Inuvialuit, Territoires du Nord-Ouest), qui ont proposé de former ce conseil, qui se réunit trimestriellement, pour partager des connaissances et tracer la voie à suivre sur les questions liées aux communautés autochtones.



Activités du conseil

Les membres du Conseil autochtone partagent des stratégies pour axer la prestation des services de santé mentale aux jeunes vers des soins compétents sur le plan culturel. Des programmes intergénérationnels sur le terrain, des camps culturels et des espaces jeunesse inclusifs permettent aux jeunes et aux membres de la famille de recevoir de meilleurs soins à l'échelle locale. Le Conseil discute des façons de mettre en œuvre le protocole de recherche et d'évaluation ACCESS EO dans les communautés autochtones et au service de celles-ci, ce qui assure le respect des principes PCAP (propriété des données). Le Conseil tente d'améliorer les possibilités des chercheurs autochtones. Des stratégies locales d'engagement des jeunes et de la famille sont partagées pour autonomiser et soutenir la prochaine génération par des enseignements intergénérationnels. Le Conseil étudie actuellement les possibilités de financement et de partenariats externes afin de poursuivre ses activités en dehors d'ACCESS EO.

CONSEIL JEUNESSE NATIONAL



Quelle année palpitante! Nous avons continué à exprimer ce que nous souhaitons que le système de santé mentale fasse pour les jeunes et constatons des changements!

Des espaces jeunesse ACCESS EO existent! Nous avons contribué à créer et à concevoir des espaces accueillants pour les jeunes en quête de services, en insistant sur l'importance de choisir des lieux accessibles. Nous avons aidé à la planification et à tenir des activités de lancement des sites partout au pays, en décrivant le récit de jeunes dans chacun des sites. En tant que conseil, nous avons aussi partagé des expériences entre nous pour en tirer des apprentissages mutuels.

Nous tenons à ce que les sites ACCESS EO engagent les bonnes personnes puisqu'elles sont les premières à rencontrer les jeunes visitant un site. Cette prise de contact et le sentiment qu'en garde le jeune peuvent avoir un impact énorme sur son éventuel retour. Nous avons pris part à des entrevues dans tout le réseau pour garantir que tous les candidats valorisent et favorisent l'engagement des jeunes.

À titre de conseil, nous avons aussi participé à la conférence 2017 de l'IAYMH à Dublin et présenté ACCESS EO du point de vue des jeunes à des fournisseurs de services et à des chercheurs de partout dans le monde. En partageant notre conviction que l'avenir des services de santé mentale aux jeunes repose sur une voix forte des jeunes ayant un vécu expérientiel, nous espérons que notre exposé a inspiré les jeunes et les intervenants du monde entier à s'impliquer dans la transformation de la santé mentale des jeunes. En février, nous participions aussi à La jeunesse au cœur de l'action (JCA-Wisdom2Action) sur les initiatives de prévention du suicide menées par des jeunes, à Vancouver. Nous avons aussi contribué à élaborer les Lignes directrices sur le soutien par les pairs d'ACCESS EO.

Notre nombre de membres a doublé – passant de 14 à 28! – et cette croissance permet une diversité accrue. Nous avons commencé à utiliser Facebook pour créer des liens entre les membres, et continuons à créer et à maintenir des havres de paix et des lieux de courage qui favorisent l'engagement des jeunes dans ACCESS Esprits ouverts. Dans l'année à venir, nous vous tiendrons au fait de ce qui suit : Nous partageons nos réalisations et nos apprentissages afin que d'autres tirent parti de notre expérience.

CONSEIL DE LA FAMILLE ET DES AIDANTS



Le Conseil ACCESS EO de la famille et des aidants (Conseil AFA) continue à participer activement à l'implication et à l'engagement de la famille et des proches aidants dans la conception et la prestation des soins de santé mentale aux jeunes ainsi que dans leur évaluation et la recherche. Depuis un an, le Conseil AFA mène des initiatives sur l'amélioration des connaissances et l'engagement de la famille et des proches aidants à l'égard du soutien de la famille par les pairs. Le Conseil compte deux nouveaux membres, Heather Badder de Chatham-Kent et Karen Pinkoski d'Edmonton,

et il tient à remercier les deux membres sortants pour leur contribution : Tom McCarthy et Lucy Trapper, qui ont tous deux démissionné et poursuivent d'autres projets.

Le Conseil continue à recruter de nouveaux membres, soit des membres de la famille ou des proches aidants dont un être cher a un problème de santé mentale, afin de participer à des activités visant une sensibilisation accrue à l'engagement de la famille, au soutien par les pairs, à la diversité culturelle, à la visibilité du Conseil, au partage de connaissances et à la recherche.

Dans la dernière année, le Conseil AFA a mené un certain nombre d'activités et d'initiatives : un sondage à l'échelle du réseau sur l'engagement de la famille et le soutien par les pairs, un atelier non virtuel pour renforcer la capacité des leaders quant à l'engagement de la famille et au soutien par les pairs, ainsi que l'élaboration d'un produit de transfert des connaissances intitulé Brefs conseils pour faciliter l'engagement des familles dans les sites ACCESS EO, rédigé et remis aux partenaires du réseau afin d'orienter l'accueil des familles et des proches aidants et de permettre aux équipes des sites d'obtenir leur collaboration.

Faits saillants

“LIENS TRANSCULTURELS : L'EST RENCONTRE LE NORD-OUEST ”



Les jeunes ont un net besoin de soins de santé mentale dans les régions éloignées qu'habitent les communautés autochtones du Canada; il faut souligner que ce besoin doit répondre non seulement à celui des jeunes en quête de soins, mais aussi au contexte de la prestation de ces soins. Ulukhaktok est une communauté de 400 personnes sur une île de la Région désignée des Inuvialuit (RDI), aux Territoires du Nord-Ouest. La communauté est accessible par avion, mais la plupart des biens sont transportés par bateau. Vu la faiblesse de la population et l'éloignement, la présence de fournisseurs de services professionnels, notamment les médecins, les infirmières et les travailleurs sociaux, ne peut être maintenue en permanence.

Voilà pourquoi Ulukhaktok était le lieu idéal de mise en œuvre et d'évaluation d'un modèle de travailleurs de la santé non spécialistes, où les travailleurs locaux reçoivent une formation et un soutien clinique, parfois à distance, afin de répondre aux besoins des jeunes de la communauté. En raison des besoins uniques de cette communauté, l'amélioration des services de santé mentale aux jeunes est la priorité des leaders et des membres de la communauté ainsi que des décideurs et des responsables de politiques d'Ulukhaktok et de la RDI, qui tiennent à soutenir la croissance des services de santé mentale en région éloignée. Toutes les parties veulent faire en sorte que leurs jeunes aient accès à des soins appropriés répondant à leurs besoins en santé mentale, dans leur contexte communautaire et culturel.

Une des plus importantes mesures prises par l'équipe du site d'Ulukhaktok est le recrutement local de personnes comme travailleurs des services jeunesse. Ces personnes, un aîné et un jeune adulte de la communauté, ont réussi à établir des liens avec les jeunes de la communauté mieux que tout étranger n'aurait pu le faire; ils connaissent l'histoire, les familles, les jeunes, la culture et le mode de vie de leur communauté.

Tout aussi important que de répondre aux besoins des jeunes Inuvialuit dans leur communauté, l'équipe du site d'Ulukhaktok percevait le projet ACCESS EO comme une véritable initiative en réseau. Même s'ils comprenaient la forme que la transformation des services jeunesse pourrait revêtir dans leur communauté, les membres de l'équipe du site étaient enthousiastes et curieux de s'informer de la réussite d'un site ACCESS EO dont les services ont davantage progressé sur la voie de la transformation.

Pour satisfaire cette curiosité, en août 2017, trois membres de l'équipe principale du site d'Ulukhaktok (deux travailleurs des services jeunesse et le responsable-coordonnateur du site) ont rendu visite à la Première Nation d'Es-kasoni, en Nouvelle-Écosse, afin de participer en personne à plusieurs jours de co-apprentissage appliqué. Par exemple, l'équipe d'Ulukhaktok a été en mesure d'observer comment ses partenaires du Cap-Breton conçoivent la création d'un espace jeunesse, l'intégration d'interventions traditionnelles et le soutien par les pairs dans un cadre clinique de santé mentale. L'équipe du site d'Es-kasoni a transmis sa façon d'intégrer le projet ACCESS EO à la prestation de services appropriés sur le plan culturel aux jeunes de sa communauté. La collaboration des équipes de ces sites a permis un transfert de connaissances et un échange d'idées et de pratiques considérables entre des communautés et des cultures très distinctes, mais pas entièrement dissemblables.

De retour dans sa communauté en début d'année scolaire, l'équipe d'Ulukhaktok débordait d'idées et de pratiques apprises de ses partenaires micmacs. Les progrès se sont succédé au fil de l'année, et l'équipe du site reçoit un soutien communautaire d'organismes liés à l'Université McGill et à l'IRC afin de continuer à produire de nouvelles connaissances grâce à la recherche quantitative ainsi qu'une aide pratique pour renforcer les capacités locales de recherche. En communiquant le récit préliminaire de la transformation en cours à Ulukhaktok, l'IRC estime que ce cadre pourrait se révéler efficace dans certaines – ou l'ensemble – des six communautés de la région.

ACCESS ESPRITS OUVERTS À LA CONFÉRENCE 2017 DE L'IAYMH



Du 24 au 26 septembre 2017, l'International Association for Youth Mental Health (IAYMH) tenait sa 4e Conférence sur la santé mentale des jeunes à Dublin, en Irlande. Plus de vingt membres du réseau ACCESS EO, représentant huit sites distincts ainsi que le chercheur principal et les équipes du bureau central, ont participé à la conférence pour divers motifs, partageant les savoirs acquis dans le cadre du réseau ACCESS EO à ce jour et apprenant auprès d'autres conférenciers qui font un travail analogue dans d'autres contextes. La conférence était une occasion idéale pour des membres du réseau ACCESS EO de créer des liens avec d'autres fournisseurs de services, jeunes et chercheurs d'ici et d'ailleurs. L'expérience a favorisé l'apport de liens

et d'idées sur la transformation de la santé mentale des jeunes. En plus d'un certain nombre de présentations de communications par affichage et sur table, ces quatre exposés ont souligné le travail des équipes dans les sites ACCESS Esprits ouverts et le réseau ACCESS EO :

1) « **ACCESS Open Minds: Thriving in a National Youth Council** » (exposé du Conseil jeunesse national d'ACCESS Esprits ouverts)

2) « **Future-proofing timely, high-quality, evidence-informed youth mental health care in Canada** » (panel avec Srividya Iyer, Ph. D., directrice scientifique et clinique, ACCESS Esprits ouverts)

3) « **Implementing data collection for ACCESS Open Minds: Bringing care closer** » (Daphne Hutt-MacLeod, responsable, site ACCESS Esprits ouverts, Première Nation d'Es-kasoni)

4) « **Youth voice, community engagement and collaboration with the justice system: Key ingredients in tackling urgent youth-related challenges in remote Inuit communities in Canada** » (Minnie Grey, directrice générale, Régie régionale de la santé et des services sociaux du Nunavik; représentante d'ACCESS Esprits ouverts/Saqijjuq Puvir-nituq)



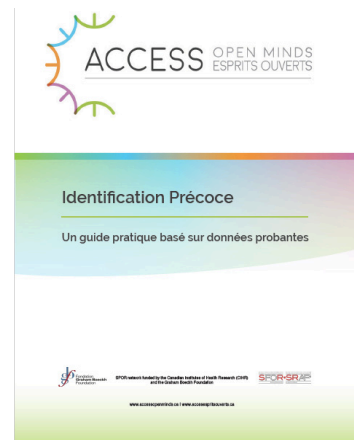
Séances de partage des connaissances

Chaque l'année, des membres du réseau ACCESS EO et des intéressés de partout au pays se réunissent par téléconférence pour traiter de sujets donnés. Ces séances de partage des connaissances ont lieu à tous les deux mois et regroupent des spécialistes du domaine de la santé mentale des jeunes et des équipes de fournisseurs de services souhaitant améliorer leurs méthodes, relier la théorie à la pratique et créer de nouveaux liens dans le réseau ACCESS EO, qui a tenu six séances pendant la période visée par le présent rapport, notamment celle-ci:

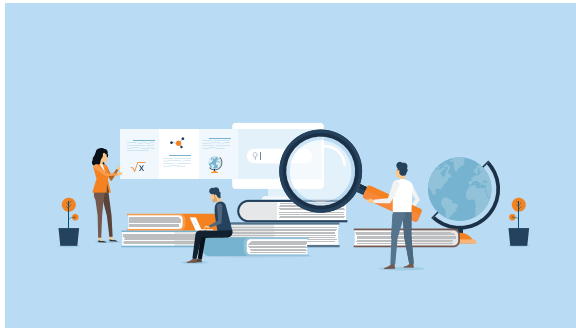
- 13 April 2017 Sujet: Traitement de l'anorexie et de la boulimie fondée sur des données probantes
Présentateur: Howard Steiger
- 13 June 2017 Sujet: Ecouter la voix des enfants: Défis éthiques en santé mentale des enfants
Présentateur: Franco A. Carnevale
- 1 November 2017 Sujet: S'engager sur la santé mentale des jeunes Queers et Trans
Présentateur: Fae Johnstone
- 12 December 2017 Sujet: Travailler avec des jeunes ayant des problèmes de toxicomanie, leurs familles et leurs aidants
Présentatrice: Joanna Henderson
- 26 January 2018 Sujet: Bâtir un secteur fort, efficace et collaboratif au service des jeunes
Présentatrice: Lisa Lachance
- 6 February 2018 Sujet: De la recherche à la pratique: consensus international sur la réponse à l'automutilation non suicidaire
Présentatrice: Nancy Heath

Génération de nouvelles connaissances: Guide de cartographie communautaire et le Guide d'identification précoce

En avril 2017, avec la participation des membres du réseau à travers le pays, nos premiers guides ont été publiés, et couvrent deux composants essentiels du cadre de transformation des services ACCESS OM: le Guide de cartographie communautaire et le Guide d'identification précoce. Les guides ont été conçus pour fournir des directives pratiques, fondées sur des preuves, aux services de santé mentale pour les jeunes. Ils comprennent à la fois des informations et des feuilles de travail pratiques pour aider les sites à entreprendre le processus de cartographie communautaire et à créer un plan pour la conception et l'évaluation de leurs activités visant à augmenter nombre d'aiguillages et d'identification des jeunes dans le besoin. Disponibles sur le site Web d'ACCESS EO, ces guides ont été téléchargés plus de 200 fois et ont été distribués lors d'événements. Restez à l'écoute pour la publication prochaine de deux guides supplémentaires: soutien par les pairs aux jeunes et cybersanté mentale.



Données



Le lancement de la collecte de données en ligne

Le 17 mai 2017, la plateforme Web de collecte de données ACCESS EO a été lancée; permettant la collecte et la consolidation de données en temps réel dans tous nos sites.

La conception et la mise en place de Dacima a duré plus de 9 mois, et a impliqué la consultation et la contribution des jeunes, des familles/aidants, cliniciens et, bien entendu, des chercheurs à travers le réseau. Cette première plate-forme du genre a été conçue pour collecter des données de manière conviviale et fournir des informations

cliniquement pertinentes en temps réel aux prestataires de soins. Cela a marqué une innovation majeure en intégrant une collecte et une évaluation dans le contexte réel des services de santé mentale intégrés pour les jeunes.

Création d'un ensemble national minimal de données pour les services intégrés de santé mentale pour les jeunes

S'appuyant sur l'innovation et le succès de la mise en œuvre du protocole ACCESS EO et de la plateforme de collecte de données, ainsi que sur la dynamique croissante et l'investissement public provincial dans les services intégrés de santé mentale pour les jeunes, ACCESS EO a entamé une collaboration avec Foundry C.-B., Youth Wellness Hubs Ontario et Frayme.

L'objectif initial de cette collaboration était d'aider à définir un ensemble minimal commun d'indicateurs à collecter dans le cadre de ces initiatives et, finalement, à créer un ensemble de données nationales sur les services de santé mentale intégrés à travers le Canada. Cela mènerait à la création d'une initiative nationale qui transcenderait les frontières provinciales (rarement vu au Canada) et aiderait à garantir que les services de santé mentale pour les jeunes partout au Canada offrent des soins de qualité fondés sur des preuves.

Les premières réunions de ce groupe ont eu lieu en décembre 2017 et les travaux se poursuivent, chaque initiative de partenariat renforçant rapidement leurs propres services. La collaboration en cours de ce groupe, bien que petit pour le moment marquera un changement majeur dans la planification des soins de santé et l'évaluation au Canada, allant au-delà de la juridiction typique et les divisions professionnelles qui caractérisent le portrait Canadien des soins de santé mentale.

ON FAIT PASSER LE MOT!

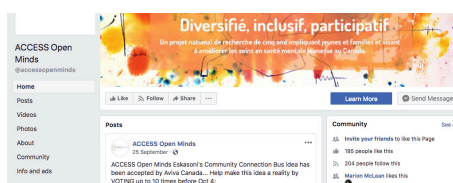
100
'followers' sur
Instagram



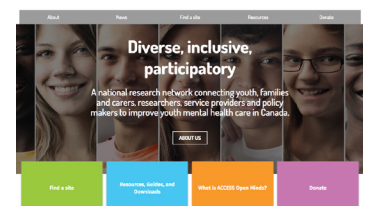
400
'followers' sur
Twitter



200
followers sur
Facebook



200
visites par jour sur
notr site Web



Membres des Comités et Conseils ACCESS EO

CONSEIL JEUNESSE NATIONAL

Stacy Anderson
Leroy Augustine
Samantha Awashish
Cliff Ballantyne
Bernadette Bernard
Tess Carrigan
Kelly Chiasson
Justin Chung
Brittany Dalfen
Victoria Fehr
Alyssa Frampton
Shasini Gamage
Gaetan Genesse
Ryan Gerdes
Dana Illasiak
Sara Jalali
Chaz Langford
Matthew
McLaughlin
Haley Marion
McLean
Charles-Albert
Morin
Wylen Naytowhow
Feo Poukhovski-
Sheremetyev
Aliçia Raimundo
Emily Saunders
Mckenzie Sock
Jimmy Tan
Lee Thomas
Julie Viens-Maranda

CONSEIL DE LA FAMILLE ET DES AIDANTS

Leah Den Besten
Norma Gould
Maya Kroupnik
Mary Anne Levasseur
Tom McCarthy
Yvonne Pelling
Karen Pinkoski
Laurie Roeszler
Kathy Shettell

CONSEIL AUTOCHTONE

Clifford Ballantyne
Shirley Bighead
Gregory Brass
Lacey Clair
Michael R. Denny
Annie Goose
M.R. Gould
Daphne Hutt-
MacLeod
Dana Illasiak
Ashley Iserhoff
Aileen MacKinnon
Clark Paul
Eva Sock

CONSEIL CONSULTATIF

Shari Baum
Ian Boeckh
Aaron Brown
Manish Dama
Mike DeGagné
Max Birchwood
Fatima Ezzahraa
Boulmalf
David Goldbloom
Louise Logue
Ashok Malla
Nancy Mason
MacLellan
Carol Todd
Ina Winkelmann

COMITÉ DIRECTEUR

Mary Cannon
Nicola Casacalenda
James Hanley
Srividya Iyer
Laurence Kirmayer
Ashok Malla

COMITÉ DE SURVEILLANCE

Ian Boeckh
Jacques Henlisz
Nancy Mason
MacLellan
Sam Weiss

COMITÉ EXÉCUTIF

Diane Aubin
Clifford Ballantyne
Shirley Bighead
Jimmy Bourque
Jess Chisholm
Meghan Etter
Daphne Hutt-MacLeod
Ashley Iserhoff
Srividya Iyer
Lise Laporte
Mary Anne Levasseur
Aileen MacKinnon
Ashok Malla
Christine Mummery
Aliçia Raimundo
Paula Reaume-Zimmer
Beverley Robinson
Cécile Rousseau
Helen Vallianatos
Ina Winkelmann

COMITÉ CONSULTATIF DE LA RECHERCHE ET DE L'ÉVALUATION

Amal Abdel-Baki
Neil Andersson
Patricia Boksa
Jimmy Bourque
Gregory Brass
Eduardo
Chachamovich
Ranjith Chandrasena
Brittany Dalfen

Leah Den Besten
Meghan Etter
Rebecca Fuhrer
Daphne Hutt-
MacLeod
Srividya Iyer
Philip Jacobs
Ridha Joober
Shalini Lal
Lise Laporte
Eric Latimer
Tania Lecomte
Alain Lesage
Mary Anne Levasseur
Heleen Loohuis
Alex Luby
Ashok Malla
Alain Mayindu
Ngoma
Haley Marion
McLean
Aliçia Raimundo
Paula Reaume-
Zimmer
Cécile Rousseau
Norbert Schmitz
Jai Shah
Howard Steiger
Caroline Tait
Jimmy Tan
Jill Torrie
Helen Vallianatos

Remerciements

Ce document a été réalisé par le réseau ACCESS Esprits ouverts. ACCESS Esprits ouverts est une initiative de la Stratégie de recherche axée sur le patient (SRAP) des Instituts de recherche en santé du Canada (IRSC), financée conjointement par les IRSC et la Fondation Graham Boeckh. Nous tenons à remercier les organismes qui ont financé le projet pour leur soutien à la transformation des services de santé mentale aux jeunes dans les communautés canadiennes. Nous tenons également à remercier tous les membres de notre réseau: jeunes, équipes de sites, fournisseuses de services, familles et aidants, partenaires communautaires, décideurs, chercheurs et universitaires qui ont fait de ce projet un grand succès!



Réseau SRAP financé par les Instituts de recherche en santé du Canada (IRSC) et la Fondation Graham Boeckh

